

## ภาคผนวก ก

สำเนาการพิจารณารายงานการวิเคราะห์ผลกระทบสิ่งแวดล้อม  
โครงการโรงงานผลิตลูกบดและชิ้นส่วนหม้อบดแนวตั้ง(ส่วนขยาย 4)  
ของบริษัท มากอโต้ จำกัด

# ภาคผนวก ก-1

สำเนาหนังสือแจ้งผลการพิจารณา  
รายงานการวิเคราะห์ผลกระทบสิ่งแวดล้อม  
โครงการโรงงานผลิตลูกบดและชิ้นส่วนหม้ออบดแนวตั้ง (ส่วนขยาย 4)

ที่ พส 1009.3/ 23



สำนักงานนโยบายและแผน  
ทรัพยากรธรรมชาติและสิ่งแวดล้อม  
60/1 ซอยพิบูลย์วัฒนา 7 ถนนพระรามที่ 6  
กรุงเทพฯ 10400

4. ส.ป. 2554  
- 0-111111-2555

เรื่อง ผลการพิจารณารายการวิเคราะห์ผลกระทบสิ่งแวดล้อมโครงการโรงงานผลิตชิ้นส่วนหม้อบด  
แนวตั้ง (ส่วนขยาย 4) ของบริษัท มากอดโต จำกัด

เรียน กรรมการผู้จัดการบริษัท มากอดโต จำกัด

อ้างถึง หนังสือบริษัท เทคนิคสิ่งแวดล้อมไทย จำกัด ที่ พท53700/พฤศจิกายน ลงวันที่ 3 พฤศจิกายน 2553  
และที่ พท53783/ธันวาคม ลงวันที่ 7 ธันวาคม 2553

สิ่งที่ส่งมาด้วย 1. มাত্রการป้องกันและแก้ไขผลกระทบสิ่งแวดล้อม และมาตรการติดตามตรวจสอบคุณภาพ  
สิ่งแวดล้อมโครงการโรงงานผลิตชิ้นส่วนหม้อบดแนวตั้ง (ส่วนขยาย 4) ตั้งอยู่ที่ตำบล  
บัวลอย อำเภอหนองแคว จังหวัดสระบุรี ที่บริษัท มากอดโต จำกัด ต้องยึดถือปฏิบัติ  
2. แนวทางการเสนอรายงานผลการปฏิบัติตามมาตรการป้องกันและแก้ไขผลกระทบ  
สิ่งแวดล้อมและมาตรการติดตามตรวจสอบคุณภาพสิ่งแวดล้อม สำหรับโครงการ  
ด้านอุตสาหกรรม โครงการนิคมอุตสาหกรรม หรือโครงการที่มีลักษณะเดียวกับ  
นิคมอุตสาหกรรมและโครงการด้านพลังงาน

ตามหนังสือที่อ้างถึง บริษัท มากอดโต จำกัด ได้มอบหมายให้บริษัท เทคนิคสิ่งแวดล้อมไทย  
จำกัด เป็นผู้จัดทำและเสนอรายงานการวิเคราะห์ผลกระทบสิ่งแวดล้อมโครงการโรงงานผลิตชิ้นส่วนหม้อบด  
แนวตั้ง (ส่วนขยาย 4) ของบริษัท มากอดโต จำกัด ตั้งอยู่ที่ตำบลบัวลอย อำเภอหนองแคว จังหวัดสระบุรี ให้  
สำนักงานนโยบายและแผนทรัพยากรธรรมชาติและสิ่งแวดล้อมดำเนินการตามขั้นตอนการพิจารณา รายงาน  
รายละเอียดแจ้งแล้ว นั้น

สำนักงาน...

สำนักงานนโยบายและแผนทรัพยากรธรรมชาติและสิ่งแวดล้อม ได้พิจารณาข้อมูลดังกล่าว  
เบื้องต้น และนำเสนอคณะกรรมการผู้ชำนาญการพิจารณาการวิเคราะห์ผลกระทบสิ่งแวดล้อมด้าน  
อุตสาหกรรม และระบบสาธารณสุขภาคที่สนับสนุน ตามลำดับขั้นตอนการพิจารณาและในการประชุม  
ครั้งที่ 26/2553 เมื่อวันที่ 8 ธันวาคม 2553 คณะกรรมการผู้ชำนาญการฯ พิจารณาแล้วมีมติให้ความเห็นชอบ  
รายงานการวิเคราะห์ผลกระทบสิ่งแวดล้อมโครงการโรงงานผลิตชิ้นส่วนหม้อบดแนวตั้ง ของ บริษัท มากอดโต  
จำกัด ตั้งอยู่ที่ตำบลบัวลอย อำเภอหนองแคว จังหวัดสระบุรี โดยให้บริษัท มากอดโต จำกัด ปฏิบัติตามมาตรการ  
ป้องกันและแก้ไขผลกระทบสิ่งแวดล้อม และมาตรการติดตามตรวจสอบคุณภาพสิ่งแวดล้อมที่เสนอไว้ในรายงานฯ  
อย่างเคร่งครัด ดังรายละเอียดในสิ่งที่ส่งมาด้วย 1 ทั้งนี้ ขอให้บริษัทฯ ประสานผู้จัดทำรายงานฯ (บริษัท เทคนิค  
สิ่งแวดล้อมไทย จำกัด) ให้จัดทำรายการวิเคราะห์ผลกระทบสิ่งแวดล้อมให้สอดคล้องตามลำดับการพิจารณา  
ผลกระทบสิ่งแวดล้อมและมาตรการติดตามตรวจสอบคุณภาพสิ่งแวดล้อมให้สอดคล้องตามลำดับการพิจารณา  
ของคณะกรรมการผู้ชำนาญการฯ จัดทำเป็นรายงานฉบับสมบูรณ์ พร้อมแนบบันทึกข้อมูล (CD-ROM) โดย  
บันทึกข้อมูลให้เหมือนกับรายงานฉบับสมบูรณ์ ในรูปของ Digital File (PDF) Adobe Acrobat และเสนอต่อ  
สำนักงานฯ ภายใน 1 เดือน เพื่อใช้ในการพิจารณาต่อไป สำหรับรายงานผลการติดตามตรวจสอบคุณภาพ  
สิ่งแวดล้อมที่เสนอไว้ในรายงาน ได้กำหนดให้เป็นไปตามแนวทางการเสนอรายงานผลการปฏิบัติตามมาตรการ  
ป้องกันและแก้ไขผลกระทบสิ่งแวดล้อมและมาตรการติดตามตรวจสอบคุณภาพสิ่งแวดล้อม ดังรายละเอียดใน  
สิ่งที่ส่งมาด้วย 2 ในการนี้ สำนักงานฯ ได้สำเนาหนังสือแจ้งบริษัท เทคนิคสิ่งแวดล้อมไทย จำกัด เพื่อทราบด้วย  
แล้ว

จึงเรียนมาเพื่อโปรดทราบ และพิจารณาดำเนินการต่อไป

ขอแสดงความนับถือ

(นายสันติ นุญประสิทธิ์)  
รองอธิการบดี ปฏิบัติราชการแทน  
อธิการบดีมหาวิทยาลัยเทคโนโลยีพระจอมเกล้าธนบุรี

สำนักวิเคราะห์ผลกระทบสิ่งแวดล้อม  
โทร 0-2265-6500 ต่อ 6794  
โทรสาร 0-2265-6616

ที่ ทส 1009.3/ 23

สำนักงานนโยบายและแผน  
ทรัพยากรธรรมชาติและสิ่งแวดล้อม  
60/1 ขอยพิพลาตนา 7 ถนพรวนาที่ 6  
กรุพพา 10400  
4 ส.ก. 2554  
ธันวาคม 2553

เรื่อง ผลการพิจารณาการวิเคราะห์ผลกระทบสิ่งแวดล้อมโครงการโรงงานผลิตชิ้นส่วนหมอบด  
แนวตั้ง (ส่วนขยาย 4) ของบริษัท มากอดโต จำกัด

เรียน กรรมการผู้จัดการบริษัท มากอดโต จำกัด

อ้างถึง หนังสือบริษัท เทคนิคสิ่งแวดล้อมไทย จำกัด ที่ ทส53700/พฤศจิกายน ลงวันที่ 3 พฤศจิกายน 2553  
และที่ ทส53783/ธันวาคม ลงวันที่ 7 ธันวาคม 2553

- สิ่งที่ส่งมาด้วย 1. มาตราการป้องกันและแก้ไขผลกระทบสิ่งแวดล้อม และมาตรการติดตามตรวจสอบคุณภาพ  
สิ่งแวดล้อมโครงการโรงงานผลิตชิ้นส่วนหมอบดแนวตั้ง (ส่วนขยาย 4) ตั้งอยู่ที่ตำบล  
บัวลอย อำเภอหนองแค จังหวัดสระบุรี ที่บริษัท มากอดโต จำกัด ต้องยึดถือปฏิบัติ
2. แนวทางการเสนอรายงานผลการปฏิบัติตามมาตรการป้องกันและแก้ไขผลกระทบ  
สิ่งแวดล้อมและมาตรการตรวจสอบคุณภาพสิ่งแวดล้อม สำหรับโครงการ  
ด้านอุตสาหกรรม โครงการนิคมอุตสาหกรรม หรือโครงการที่มีลักษณะเดียวกับ  
นิคมอุตสาหกรรมและโครงการด้านพลังงาน

ตามหนังสือที่อ้างถึง บริษัท มากอดโต จำกัด ได้มอบหมายให้บริษัท เทคนิคสิ่งแวดล้อมไทย  
จำกัด เป็นผู้จัดทำและเสนอรายงานการวิเคราะห์ผลกระทบสิ่งแวดล้อมโครงการโรงงานผลิตชิ้นส่วนหมอบด  
แนวตั้ง (ส่วนขยาย 4) ของบริษัท มากอดโต จำกัด ตั้งอยู่ที่ตำบลบัวลอย อำเภอหนองแค จังหวัดสระบุรี ให้  
สำนักงานนโยบายและแผนทรัพยากรธรรมชาติและสิ่งแวดล้อมดำเนินการตามขั้นตอนการพิจารณา รายงาน ดัง  
รายละเอียดแจ้งแล้ว นั้น

สำนักงาน...

สำนักงานนโยบายและแผนทรัพยากรธรรมชาติและสิ่งแวดล้อม ได้พิจารณาข้อมูลดังกล่าว  
เบื้องต้น และนำเสนอต่อคณะกรรมการผู้ชำนาญการพิจารณาการวิเคราะห์ผลกระทบสิ่งแวดล้อมด้าน  
อุตสาหกรรม และระบบสาธารณสุขภาคที่สนับสนุน ตามลำดับขั้นตอนการพิจารณาเรียงนและในการประชุม  
ครั้งที่ 26/2553 เมื่อวันที่ 8 ธันวาคม 2553 คณะกรรมการผู้ชำนาญการฯ พิจารณาแล้วมีมติให้ความเห็นชอบ  
รายงานการวิเคราะห์ผลกระทบสิ่งแวดล้อม โครงการโรงงานผลิตชิ้นส่วนหมอบดแนวตั้ง ของ บริษัท มากอดโต  
จำกัด ตั้งอยู่ที่ตำบลบัวลอย อำเภอหนองแค จังหวัดสระบุรี โดยให้บริษัท มากอดโต จำกัด ปฏิบัติตามมาตรการ  
ป้องกันและแก้ไขผลกระทบสิ่งแวดล้อม และมาตรการติดตามตรวจสอบคุณภาพสิ่งแวดล้อมที่เสนอไว้ในรายงานฯ  
อย่างเคร่งครัด ดังรายละเอียดในสิ่งที่ส่งมาด้วย 1 ทั้งนี้ ขอให้บริษัทฯ ประสานผู้จัดทำรายงานฯ (บริษัท เทคนิค  
สิ่งแวดล้อมไทย จำกัด) ให้จัดทำรายงานการวิเคราะห์ผลกระทบสิ่งแวดล้อม รวมทั้งมาตรการป้องกันและแก้ไข  
ผลกระทบสิ่งแวดล้อมและมาตรการติดตามตรวจสอบคุณภาพสิ่งแวดล้อมให้สอดคล้องตามลำดับการพิจารณา  
ของคณะกรรมการผู้ชำนาญการฯ จัดทำเป็นรายงานฉบับสมบูรณ์ พร้อมแนบบันทึกข้อมูล (CD-ROM) โดย  
บันทึกข้อมูลให้เหมือนกับรายงานฉบับสมบูรณ์ ในรูปของ Digital File (PDF) Adobe Acrobat และเสนอต่อ  
สำนักงานฯ ภายใน 1 เดือน เพื่อใช้ในราชการต่อไป สำหรับรายงานผลการติดตามตรวจสอบคุณภาพ  
สิ่งแวดล้อมที่เสนอไว้ในรายงานฯ ได้กำหนดให้เป็นไปตามแนวทางการเสนอรายงานผลการปฏิบัติตามมาตรการ  
ป้องกันและแก้ไขผลกระทบสิ่งแวดล้อมและมาตรการติดตามตรวจสอบคุณภาพสิ่งแวดล้อม ดังรายละเอียดใน  
สิ่งที่ส่งมาด้วย 2 ในกรณี สำนักงานฯ ได้สำเนาหนังสือแจ้งบริษัท เทคนิคสิ่งแวดล้อมไทย จำกัด เพื่อทราบด้วย  
แล้ว

จึงเรียนมาเพื่อโปรดทราบ และพิจารณาดำเนินการต่อไป

ขอแสดงความนับถือ

(นายสันติ บุญประคับ)  
รองเลขาธิการ ผู้บริหารกรม  
ราชการสำนักงานนโยบายและแผนทรัพยากรธรรมชาติและสิ่งแวดล้อม

สำนักวิเคราะห์ผลกระทบสิ่งแวดล้อม  
โทร 0-2265-6500 ต่อ 6794  
โทรสาร 0-2265-6616

นายสันติ บุญประคับ  
ผู้ตรวจ  
ผู้แทน  
ผู้พิมพ์  
ผู้ร่าง

ที่ ทส 1009.3/ 22



สำนักงานนโยบายและแผน  
ทรัพยากรธรรมชาติและสิ่งแวดล้อม  
60/1 ขอยพูนวัฒนา 7 ถนนพระรามที่ 6  
กรุงเทพฯ 10400

4 ส.อ. 2554  
ธันวาคม 2553

เรื่อง ผลการพิจารณาการวิเคราะห์ผลกระทบสิ่งแวดล้อมโครงการโรงงานผลิตชิ้นส่วนหม้อต้ม  
แนวตั้ง (ส่วนขยาย 4) ของบริษัท มากอดโต จำกัด

เรียน อธิบดีกรมโรงงานอุตสาหกรรม

สิ่งที่ส่งมาด้วย 1. สำเนาหนังสือบริษัท เทคนิคสิ่งแวดล้อมไทย จำกัด ที่ ทพ53700/พฤศจิกายน  
ลงวันที่ 3 พฤศจิกายน 2553 และที่ ทพ53783/ธันวาคม ลงวันที่ 7 ธันวาคม 2553  
2. มาตรการป้องกันและแก้ไขผลกระทบสิ่งแวดล้อม และมาตรการติดตามตรวจสอบคุณภาพ  
สิ่งแวดล้อมโครงการโรงงานผลิตชิ้นส่วนหม้อต้มแนวตั้ง (ส่วนขยาย 4) ตั้งอยู่ที่ตำบล  
บัวลอย อำเภอนองแคะ จังหวัดสระบุรี ที่บริษัท มากอดโต จำกัด ต้องยึดถือปฏิบัติ

ตามที่ บริษัท มากอดโต จำกัด ได้มอบหมายให้บริษัท เทคนิคสิ่งแวดล้อมไทย จำกัด เป็นผู้จัดทำ  
และเสนอรายงานการวิเคราะห์ผลกระทบสิ่งแวดล้อม โครงการโรงงานผลิตชิ้นส่วนหม้อต้มแนวตั้ง (ส่วนขยาย 4)  
ของบริษัท มากอดโต จำกัด ตั้งอยู่ที่ตำบลบัวลอย อำเภอนองแคะ จังหวัดสระบุรี ให้สำนักงานนโยบายและ  
แผนทรัพยากรธรรมชาติและสิ่งแวดล้อมพิจารณา รายละเอียดตามสิ่งที่ส่งมาด้วย 1 นั้น

สำนักงานนโยบายและแผนทรัพยากรธรรมชาติและสิ่งแวดล้อม ได้พิจารณาข้อเท็จจริงกล่าว  
เบื้องต้นและนำเสนอต่อคณะกรรมการผู้ชำนาญการพิจารณาการวิเคราะห์ผลกระทบสิ่งแวดล้อมด้าน  
อุตสาหกรรม และระบบสาธารณูปโภคที่สนับสนุน ในการประชุมครั้งที่ 26/2553 เมื่อวันที่ 8 ธันวาคม 2553  
คณะกรรมการผู้ชำนาญการ พิจารณาแล้ว มีมติให้ความเห็นชอบรายงานการวิเคราะห์ผลกระทบสิ่งแวดล้อม  
โครงการโรงงานผลิตชิ้นส่วนหม้อต้มแนวตั้ง ของ บริษัท มากอดโต จำกัด ตั้งอยู่ที่ตำบลบัวลอย อำเภอนองแคะ  
จังหวัดสระบุรี โดยให้บริษัท มากอดโต จำกัด ปฏิบัติตามมาตรการป้องกันและแก้ไขผลกระทบสิ่งแวดล้อม และ  
มาตรการ...

มาตรการติดตามตรวจสอบคุณภาพสิ่งแวดล้อมที่เสนอไว้ในรายงานฯ อย่างเคร่งครัด รายละเอียดตามสิ่งที่ส่งมา  
ด้วย 2 ทั้งนี้ ตามมาตรา 50 วรรคสอง แห่งพระราชบัญญัติส่งเสริมและรักษาคุณภาพสิ่งแวดล้อมแห่งชาติ  
พ.ศ. 2535 เมื่อคณะกรรมการผู้ชำนาญการฯ ได้ให้ความเห็นชอบในรายงานการวิเคราะห์ผลกระทบ  
สิ่งแวดล้อมตามมาตรา 49 แล้ว ให้เจ้าหน้าที่ซึ่งมีอำนาจตามกฎหมายในการพิจารณาอนุญาตหรือต่ออายุ  
ใบอนุญาตนำมาตรการตามที่เสนอไว้ในรายงานการวิเคราะห์ผลกระทบสิ่งแวดล้อมไปกำหนดเป็นเงื่อนไขใน  
การสั่งอนุญาตหรือต่ออายุใบอนุญาต โดยให้ถือว่าเป็นเงื่อนไขที่กำหนดตามกฎหมายในเรื่องนี้ด้วย ในการนี้  
สำนักงานฯ ได้สำเนาแจ้งสำนักงานทรัพยากรธรรมชาติและสิ่งแวดล้อมจังหวัดสระบุรี สำนักงานอุตสาหกรรม  
จังหวัดสระบุรีเพื่อทราบ และแจ้งบริษัท มากอดโต จำกัด เพื่อพิจารณาดำเนินการต่อไปด้วยแล้ว

จึงเรียนมาเพื่อโปรดทราบ

ขอแสดงความนับถือ

(นายสันติ บุญประทีป)

รองอธิการบดี ปฏิบัติราชการแทน

อธิการบดีสำนักงานนโยบายและแผนทรัพยากรธรรมชาติและสิ่งแวดล้อม

สำนักงานวิเคราะห์ผลกระทบสิ่งแวดล้อม

โทร 0-2265-6500 ต่อ 6794

โทรสาร 0-2265-6616



ที่ พส 1009.3/ 2.2

สำนักงานนโยบายและแผน

ทรัพยากรธรรมชาติและสิ่งแวดล้อม

60/1 ขอยื่นอุทธรณ์มา 7 ถนนพระรามที่ 6

กรุงเทพฯ 10400

ท.ป. 2554  
ธันวาคม 2553

เรื่อง ผลการพิจารณาการวิเคราะห์ผลกระทบสิ่งแวดล้อมโครงการโรงงานผลิตชิ้นส่วนหม้อบด  
แนวตั้ง (ส่วนขยาย 4) ของบริษัท มากอดโต จำกัด

เรียน อธิบดีกรมโรงงานอุตสาหกรรม

สิ่งที่ส่งมาด้วย 1. สำเนาหนังสือบริษัท เทคนิคส์สิ่งแวดล้อมไทย จำกัด ที่ พท53700/พฤศจิกายน

ลงวันที่ 3 พฤศจิกายน 2553 และที่ พท53783/ธันวาคม ลงวันที่ 7 ธันวาคม 2553

2. มาตรการป้องกันและแก้ไขผลกระทบสิ่งแวดล้อม และมาตรการติดตามตรวจสอบคุณภาพ  
สิ่งแวดล้อมโครงการโรงงานผลิตชิ้นส่วนหม้อบดแนวตั้ง (ส่วนขยาย 4) ดังอยู่ใต้บล  
บัวลอย อำเภอหนองแค จังหวัดสระบุรี ที่บริษัท มากอดโต จำกัด ต้องยึดถือปฏิบัติ

ตามที่ บริษัท มากอดโต จำกัด ได้มอบหมายให้บริษัท เทคนิคส์สิ่งแวดล้อมไทย จำกัด เป็นผู้จัดทำ  
และเสนอรายงานการวิเคราะห์ผลกระทบสิ่งแวดล้อม โครงการโรงงานผลิตชิ้นส่วนหม้อบดแนวตั้ง (ส่วนขยาย 4)  
ของบริษัท มากอดโต จำกัด ดังอยู่ใต้บลบัวลอย อำเภอหนองแค จังหวัดสระบุรี ให้สำนักงานนโยบายและ  
แผนทรัพยากรธรรมชาติและสิ่งแวดล้อมพิจารณา รายละเอียดตามสิ่งที่ส่งมาด้วย 1 นั้น

สำนักงานนโยบายและแผนทรัพยากรธรรมชาติและสิ่งแวดล้อม ได้พิจารณาข้อมูลดังกล่าว  
เบื้องต้นและนำเสนอต่อคณะกรรมการผู้ชำนาญการพิจารณาการวิเคราะห์ผลกระทบสิ่งแวดล้อมด้าน  
อุตสาหกรรม และระบบสาธารณสุขภาคที่สนับสนุน ในการประชุมครั้งที่ 26/2553 เมื่อวันที่ 8 ธันวาคม 2553  
คณะกรรมการผู้ชำนาญการฯ พิจารณาแล้ว มีมติให้ความเห็นชอบรายงานการวิเคราะห์ผลกระทบสิ่งแวดล้อม  
โครงการโรงงานผลิตชิ้นส่วนหม้อบดแนวตั้ง ของ บริษัท มากอดโต จำกัด ดังอยู่ใต้บลบัวลอย อำเภอหนองแค  
จังหวัดสระบุรี โดยให้บริษัท มากอดโต จำกัด ปฏิบัติตามมาตรการป้องกันและแก้ไขผลกระทบสิ่งแวดล้อม และ  
มาตรการ...

มาตรการติดตามตรวจสอบคุณภาพสิ่งแวดล้อมที่เสนอไว้ในรายงานฯ อย่างเคร่งครัด รายละเอียดตามที่ส่งมา  
ด้วย 2 ทั้งนี้ ตามมาตรา 50 วรรคสอง แห่งพระราชบัญญัติส่งเสริมและรักษาคุณภาพสิ่งแวดล้อมแห่งชาติ  
พ.ศ. 2535 เมื่อคณะกรรมการผู้ชำนาญการฯ ได้ให้ความเห็นชอบในรายงานการวิเคราะห์ผลกระทบ  
สิ่งแวดล้อมตามมาตรา 49 แล้ว ให้เจ้าหน้าที่ซึ่งมีอำนาจตามกฎหมายในการพิจารณาสิ่งอนุญาตหรือต่ออายุ  
ใบอนุญาตนำมาตราการตามที่เสนอไว้ในรายงานการวิเคราะห์ผลกระทบสิ่งแวดล้อมไปกำหนดเป็นเงื่อนไขใน  
การสิ่งอนุญาตหรือต่ออายุใบอนุญาต โดยให้ถือว่าเงื่อนไขที่กำหนดตามกฎหมายในเรื่องนั้นด้วย ในการนี้  
สำนักงานฯ ได้สำเนาแจ้งสำนักงานทรัพยากรธรรมชาติและสิ่งแวดล้อมจังหวัดสระบุรี สำนักงานอุตสาหกรรม  
จังหวัดสระบุรีเพื่อทราบ และแจ้งบริษัท มากอดโต จำกัด เพื่อพิจารณาดำเนินการต่อไปด้วยแล้ว

จึงเรียนมาเพื่อโปรดทราบ

ขอแสดงความนับถือ

(นายสันติ บุญประคับ)

รองเลขาธิการ ปฏิบัติราชการแทน

เลขาธิการสำนักงานนโยบายและแผนทรัพยากรธรรมชาติและสิ่งแวดล้อม

สำนักวิเคราะห์ผลกระทบสิ่งแวดล้อม

โทร 0-2265-6500 ต่อ 6794

โทรสาร 0-2265-6616

นางสาว อัมรินทร์  
(นางสาว อัมรินทร์)

นางสาว อัมรินทร์  
นางสาว อัมรินทร์  
นางสาว อัมรินทร์  
นางสาว อัมรินทร์  
นางสาว อัมรินทร์



Thai Environmental Technic Limited  
บริษัท เทคโนโลยีสิ่งแวดล้อมไทย จำกัด

4869-70 Ramkhamhaeng Rd., Huamnak, Bangkok, 10240  
4869-70 ถนนรามคำแหง แขวงหัวหมาก เขตบางกะปิ กรุงเทพมหานคร 10240  
โทร : 0-2735-3101 (ตั้งในมือ) แฟกซ์ : 0-2735-3584 E-mail : tet@tet.co.th



ISO/IEC 17025:2005

ทพ53700/พฤศจิกายน

สำนักวิเคราะห์สิ่งแวดล้อม  
เลขที่ 1519 วันที่ 15/11/53  
เวลา 13.00 ชั่วโมง

วันที่ 15/11/53  
วันที่ 14874  
เวลา 13.00 ชั่วโมง

วันที่ 3 พฤศจิกายน 2553

เรื่อง นำส่งรายงานการวิเคราะห์ผลกระทบสิ่งแวดล้อม โครงการโรงงานผลิตชิ้นส่วนหม้อบดแนวตั้ง (ส่วนขยาย 4)

เรียน เลขาธิการสำนักงานนโยบายและแผนทรัพยากรธรรมชาติและสิ่งแวดล้อม

สิ่งที่ส่งมาด้วย 1. รายงานการวิเคราะห์ผลกระทบสิ่งแวดล้อมฉบับหลัก จำนวน 18 เล่ม  
2. รายงานการวิเคราะห์ผลกระทบสิ่งแวดล้อมฉบับย่อย จำนวน 18 เล่ม  
ตามที่บริษัท มากอโต จำกัด ได้มอบหมายให้บริษัท เทคโนโลยีสิ่งแวดล้อมไทย จำกัด เป็นผู้จัดทำรายงานการวิเคราะห์ผลกระทบสิ่งแวดล้อม โครงการโรงงานผลิตชิ้นส่วนหม้อบดแนวตั้ง (ส่วนขยาย 4) ตั้งอยู่เลขที่ 14 หมู่ 3 ตำบลบัวลอย อำเภอหนองแค จังหวัดสระบุรี

บัดนี้ รายงานดังกล่าวได้จัดทำเสร็จเรียบร้อยแล้ว บริษัทฯ จึงขอ นำส่งรายงานการวิเคราะห์ผลกระทบสิ่งแวดล้อมของโครงการดังกล่าว มาพร้อมกันนี้

จึงเรียนมาเพื่อโปรดทราบ

ขอแสดงความนับถือ

Sam Sump  
(นายสมชาย ปิยะวรกุล)  
ผู้จัดการทั่วไป

มาตรการป้องกันและแก้ไขผลกระทบสิ่งแวดล้อม  
และมาตรการติดตามตรวจสอบคุณภาพสิ่งแวดล้อม  
โครงการโรงงานผลิตชิ้นส่วนหม้อบดแนวตั้ง (ส่วนขยาย 4)  
ตั้งอยู่ที่ ตำบลบัวลอย อำเภอหนองแค จังหวัดสระบุรี  
ที่บริษัท บริษัท มากอโต จำกัด ต้องยึดถือปฏิบัติ



(นายสมชาย ปิยะวรกุล)  
กรรมการ บริษัท มากอโต จำกัด  
วันทาม 2553







ตารางที่ 1 (ต่อ) มาตรการป้องกันและแก้ไขผลกระทบสิ่งแวดล้อม โครงการโรงงานผลิตฮาร์ดดิสก์และโรงงานผลิตชิ้นส่วนฮาร์ดดิสก์ ระบบกักขัง

วัตถุประสงค์ของโครงการ	รายละเอียดของโครงการ	ระยะเวลาในการดำเนินงาน	ผู้รับผิดชอบ
1. การประชาสัมพันธ์โครงการ	ประชาสัมพันธ์โครงการผ่านสื่อมวลชนและเครือข่าย	1 เดือน	นางสาวสมใจ นามะ
2. การจัดหาสถานที่จัดงาน	จัดหาสถานที่จัดงานที่เหมาะสมและปลอดภัย	1 เดือน	นางสาวสมใจ นามะ
3. การจัดหาวิทยากร	เชิญวิทยากรที่มีความรู้และประสบการณ์มาบรรยาย	1 เดือน	นางสาวสมใจ นามะ
4. การดำเนินงาน	ดำเนินการตามแผนงานและโครงการที่กำหนดไว้	3 เดือน	นางสาวสมใจ นามะ
5. การประเมินผลและการรายงานผล	ประเมินผลความสำเร็จของโครงการและรายงานผลต่อผู้เกี่ยวข้อง	1 เดือน	นางสาวสมใจ นามะ

[illegible]

หน้า 3

ตารางที่ 1 (ต่อ) มาตรการป้องกันและแก้ไขผลกระทบสิ่งแวดล้อม โครงการโรงงานผลิตสุกอบและโรงงานผลิตชิ้นส่วนหม้อแปลง (ระยะก่อสร้าง)

[illegible]

419

ตารางที่ 1 (ต่อ) มาตราการป้องกันและแก้ไขผลกระทบสิ่งแวดล้อม โครงการโรงงานผลิตชิ้นส่วนรถยนต์ (ระยะก่อสร้าง)

มาตรการสิ่งแวดล้อม	มาตรการป้องกันและแก้ไขผลกระทบสิ่งแวดล้อม	สถานที่ดำเนินการ	หน่วยงานดำเนินการ
8. อธิวนามและ ความปลอดภัย (ต่อ)	<ul style="list-style-type: none"> <li>- จัดให้มีเจ้าหน้าที่ความปลอดภัยในการทำงาน (จป.) และเจ้าหน้าที่กู้ชีพประจำจุดปฏิบัติงาน</li> <li>- จัดเตรียมอุปกรณ์ปฐมพยาบาลและรถพยาบาลไว้ประจำจุดปฏิบัติงาน</li> <li>- จัดให้มีระบบสัญญาณเตือนภัยในบริเวณพื้นที่ก่อสร้างและพื้นที่ที่มีความเสี่ยงอันตราย เช่น สัญญาณเตือนเสียงกับแสง ฯลฯ</li> <li>- จัดให้มีระบบการผูกมัดเพื่อป้องกันการตก (Work Permit)</li> <li>- จัดให้มีการฝึกอบรมก่อนปฏิบัติงานและตรวจสอบความพร้อมก่อนปฏิบัติงาน</li> <li>- จัดให้มีจุดนัดพบฉุกเฉินและรถพยาบาลประจำจุดปฏิบัติงาน</li> <li>- จัดให้มีเครื่องกันแดดและหมวกกันน็อก พร้อมป้ายระบุรั้วและสวมหมวกเพื่อความปลอดภัยในการทำงาน</li> <li>- รวบรวมสถิติเกี่ยวกับอุบัติเหตุ ความเสียหาย และการบาดเจ็บจากการทำงาน</li> <li>- ประสานงานกับสถานีตำรวจในพื้นที่ก่อสร้าง เพื่อตรวจสอบและรายงานเหตุการณ์</li> <li>- ผู้ตรวจความปลอดภัยและแผนกความปลอดภัยต้องตรวจสอบอย่างสม่ำเสมอ</li> </ul>	พื้นที่ก่อสร้าง พื้นที่ก่อสร้าง พื้นที่ก่อสร้าง พื้นที่ก่อสร้าง พื้นที่ก่อสร้าง พื้นที่ก่อสร้าง พื้นที่ก่อสร้าง พื้นที่ก่อสร้าง พื้นที่ก่อสร้าง พื้นที่ก่อสร้าง พื้นที่ก่อสร้าง พื้นที่ก่อสร้าง	บริษัท มกอลโต จำกัด บริษัท มกอลโต จำกัด บริษัท มกอลโต จำกัด บริษัท มกอลโต จำกัด บริษัท มกอลโต จำกัด บริษัท มกอลโต จำกัด บริษัท มกอลโต จำกัด บริษัท มกอลโต จำกัด บริษัท มกอลโต จำกัด บริษัท มกอลโต จำกัด บริษัท มกอลโต จำกัด



ลงชื่อ ..... (นายสุชาติ นนทะชัย)  
ผู้อำนวยการ บริษัท มกอลโต จำกัด  
วันทศ 2553



ลงชื่อ ..... (นายสุชาติ นนทะชัย)  
กรรมการ บริษัท มกอลโต จำกัด  
วันทศ 2553

ตารางที่ 2 มาตราการป้องกันและแก้ไขผลกระทบสิ่งแวดล้อม โครงการโรงงานผลิตชิ้นส่วนรถยนต์ (ระยะดำเนินการ)

มาตรการสิ่งแวดล้อม	มาตรการป้องกันและแก้ไขผลกระทบสิ่งแวดล้อม	สถานที่ดำเนินการ	หน่วยงานดำเนินการ
1. เรื่องทั่วไป	<ul style="list-style-type: none"> <li>- ปฏิบัติตามมาตรการป้องกันและแก้ไขผลกระทบสิ่งแวดล้อมและมาตรการติดตามตรวจสอบคุณภาพสิ่งแวดล้อมที่เสนอในรายงานการวิเคราะห์ผลกระทบสิ่งแวดล้อม โครงการโรงงานผลิตชิ้นส่วนรถยนต์ฉบับร่าง (ส่วนข้อ 4) ของบริษัท มกอลโต จำกัด ซึ่งอยู่ภายใต้การกำกับดูแลของ จป. และ จป.วิชาชีพ จป.วิชาชีพ จป.วิชาชีพ จป.วิชาชีพ จป.วิชาชีพ</li> <li>- เมื่อมีการติดตามตรวจสอบได้แสดงให้เห็นถึงปัญหาสิ่งแวดล้อมบริษัท มกอลโต จำกัด ต้องดำเนินการปรับปรุงแก้ไขปัญหาด้านสิ่งแวดล้อมและปฏิบัติตามมาตรการป้องกันและแก้ไขผลกระทบสิ่งแวดล้อมและมาตรการติดตามตรวจสอบคุณภาพสิ่งแวดล้อม โดยเคร่งครัดเพื่อประโยชน์ในการพิจารณาความเหมาะสมของมาตรการที่เสนอไว้</li> <li>- หากเกิดผลกระทบใดๆ ก็ตามซึ่งเกี่ยวข้องกับโครงการก่อสร้างและสิ่งแวดล้อม บริษัท มกอลโต จำกัด ต้องแจ้งให้สำนักงานอุตสาหกรรมจังหวัดและจังหวัดที่เกี่ยวข้องทราบ สำนักงานทรัพยากรธรรมชาติและสิ่งแวดล้อมจังหวัดและสำนักงานสิ่งแวดล้อมและแผนกทรัพยากรธรรมชาติและสิ่งแวดล้อม (สน.)ทราบโดยเร็ว</li> <li>- บริษัท มกอลโต จำกัด ต้องเสนอรายงานผลการปฏิบัติงานมาตรการป้องกันและแก้ไขผลกระทบสิ่งแวดล้อมและมาตรการติดตามตรวจสอบคุณภาพสิ่งแวดล้อม โดยสรุปให้สำนักงานอุตสาหกรรม จังหวัดชลบุรี กรมโรงงานอุตสาหกรรม สำนักงานทรัพยากรธรรมชาติและสิ่งแวดล้อม จังหวัดชลบุรี และสำนักงานนโยบายและแผนทรัพยากรธรรมชาติและสิ่งแวดล้อม (สน.)ทราบทุก 6 เดือน</li> </ul>	ภายในพื้นที่โครงการ ภายในพื้นที่โครงการ ภายในพื้นที่โครงการ ภายในพื้นที่โครงการ ภายในพื้นที่โครงการ	บริษัท มกอลโต จำกัด บริษัท มกอลโต จำกัด บริษัท มกอลโต จำกัด บริษัท มกอลโต จำกัด บริษัท มกอลโต จำกัด



ลงชื่อ ..... (นายสุชาติ นนทะชัย)  
กรรมการ บริษัท มกอลโต จำกัด  
วันทศ 2553



ลงชื่อ ..... (นายสุชาติ นนทะชัย)  
ผู้อำนวยการ บริษัท มกอลโต จำกัด  
วันทศ 2553











ผลการปฏิบัติงาน	ตัวชี้วัด	ผลการปฏิบัติงาน	สถานที่ดำเนินการ	ระยะเวลาดำเนินการ	ผู้รับผิดชอบ
4. คุณภาพ (10)	มีการปฏิบัติงานบนพื้นฐานการมีส่วนร่วม	<ul style="list-style-type: none"> <li>- คณะกรรมการดำเนินงานได้ดำเนินการตามข้อตกลงที่จัดซื้อโครงการให้เป็นไปตามประกาศการประมูลการดำเนินงาน เมื่อ 6 เดือนก่อนสิ้นสุดของงานที่ผู้เกี่ยวข้องขาดการรายงาน</li> <li>- สวัสดิการของสมาชิกงานเป็นไปตามข้อตกลงที่จัดซื้อ โดยทำการเป็นเดือนรวม อย่างสม่ำเสมอ</li> <li>- กำหนดแนวทางการดำเนินงานไว้ล่วงหน้า (Project-based Management) Project) ดำเนินการแบบเป็นขั้นตอนตั้งแต่เริ่มต้นจนถึงสิ้นสุดการดำเนินงานอย่างมีประสิทธิภาพ</li> <li>- มีการทบทวนขั้นตอนที่ดำเนินการตามขั้นตอนที่กำหนดให้สมาชิกงานได้ปฏิบัติตามขั้นตอนที่จัดซื้อ และปฏิบัติตามที่ปรึกษาแล้ว โดยดำเนินการไว้ตั้งแต่ต้นถึงปลายของงานไปจนจบ</li> <li>- มีการใช้เงินอุดหนุนสำหรับงานด้านนี้ไปจนหมดที่ผู้เขียน ไม่เคยเหลือเงินไปอยู่ที่ใดที่ผู้ซื้อ และปฏิบัติตามที่ปรึกษาตลอดจากจนถึงตอนสิ้นสุดของการดำเนินงาน</li> <li>- เงินที่ใช้ในโครงการนี้ทั้งหมด 600 บาทตามเอกสาร มีเงินจากเพียงสองส่วน นั่นก็คือเงินที่ซื้อในโครงการนี้และเงินที่ซื้อจากที่อื่น</li> <li>- เงินที่ซื้อที่ใดที่ผู้ซื้อ นอก 45 บาทตามเอกสาร มีเงินจากเพียงสองส่วน นั่นก็คือเงินที่ซื้อในโครงการนี้และเงินที่ซื้อจากที่อื่น</li> </ul>	ศูนย์และบ่อพักเลี้ยง ของโรงงาน ภายในพื้นที่โครงการ บ่อพักน้ำที่ของโรงงาน ศูนย์ของโรงงาน โครงการโรงงานผลิตอุปกรณ์	ตลอดระยะเวลาในการ ตลอดระยะเวลาในการ ตลอดระยะเวลาในการ ตลอดระยะเวลาในการ ตลอดระยะเวลาในการ ตลอดระยะเวลาในการ	บริษัท มาทอสไค จำกัด บริษัท มาทอสไค จำกัด บริษัท มาทอสไค จำกัด บริษัท มาทอสไค จำกัด บริษัท มาทอสไค จำกัด บริษัท มาทอสไค จำกัด


 วันที่ ..... เดือน ..... ปี .....  
 (ลงนาม นาย.....)  
 ผู้บัญชาการ หน่วยบริหารและจัดการป่า  
 อนุรักษ์  
 วันที่ 2553

๑๐๖.๖๓


 นาย..... (ลงนาม)  
 วันที่ .....  
 กรรมการ บริษัท มาโกแตล จำกัด  
 วันที่ 2553

2553

การประเมินผลสัมฤทธิ์ของงาน	วิธีการที่ใช้เก็บข้อมูลและประเมินผลตามตัวชี้วัด	สถานที่เก็บข้อมูล	ระยะเวลาที่ใช้ในการเก็บข้อมูล	ผู้รับผิดชอบ
8. การขยายพื้นที่และ การป้องกันท่วม	1. กำหนดแผนการขยายขอบเขตงานเป็นรูปถ่ายโครงการ, แผนที่แนบ 2. จัดให้ผู้นับพื้นที่โดยรอบทราบ และให้ผู้นับพื้นที่จำนวน 2 ชุด ทำบันทึก ผนวกได้ไม่น้อยกว่า 18,892 ฤดูกาลและเมื่อสิ้นสุดฤดูเก็บรวบรวมจะ รวบรวมข้อมูลจากผู้นับได้มาจัดทำมากกว่า 0.4 ฤดูกาลและส่วนที่เหลือให้ หน่วยงานที่ดำเนินการตรวจสอบบันทึกในลักษณะใดก็ได้ 3. นำข้อมูล (ข้อมูลต้นแบบเดิมและข้อมูล) จะมีการขยายพื้นที่ภายใน บริเวณชายฝั่งของโครงการให้เข้าไปมากกว่า 0.4 ฤดูกาลและส่วนที่เหลือ เพื่อที่จะรักษาระดับภายในพื้นที่ให้สอดคล้องตาม ซึ่งมีปริมาณน้ำเกินกว่า ความสามารถในการรองรับพื้นที่นั้น และจะต้องให้ อบต. มีข้อมูล ขึ้นทวน ทุกครึ่ง	พื้นที่ชายฝั่งที่โครงการ และชายฝั่ง	บริเวรที่ มาภาคใต้ ชำปัด	บริเวรที่ มาภาคใต้ ชำปัด
	4. ทำบัญชีพื้นที่ที่มีการก่อสร้าง และขยายพื้นที่อยู่ตามโครงการขยาย พื้นที่ภายในพื้นที่โครงการ รวมทั้งกำหนดพื้นที่ความเสียหายและมีการเกิด ความเสียหายขึ้นในโครงการอย่างละเอียดปีละ 1 ครั้ง	รวมภายใน พื้นที่โครงการ	บริเวรที่ มาภาคใต้ ชำปัด	บริเวรที่ มาภาคใต้ ชำปัด
	5. กำหนดแผนการป้องกันน้ำท่วมให้วางไว้กับวิธีปฏิบัติตามกฎกระทรวงแล้วเสร็จ	ภายในและภายนอก พื้นที่โครงการ	บริเวรที่ มาภาคใต้ ชำปัด	บริเวรที่ มาภาคใต้ ชำปัด
	6. มีระบบการตรวจซ่อมบำรุงทางถนน ระบบการ และจุดที่เกิดอุบัติเหตุทั้งที่ โครงการ และนอกพื้นที่โครงการ	ทางเข้า-ออกของโครงการ	บริเวรที่ มาภาคใต้ ชำปัด	บริเวรที่ มาภาคใต้ ชำปัด
	7. ควบคุมความเร็วตามกฎจราจรและควบคุมให้เข้ามายานพาหนะที่โครงการ ไม่เกิน 30 กิโลเมตรต่อชั่วโมง	ภายในพื้นที่โครงการ	บริเวรที่ มาภาคใต้ ชำปัด	บริเวรที่ มาภาคใต้ ชำปัด
9. การควบคุมการ ใช้ที่ดิน	1. กำหนดแผนการใช้ที่ดินตามโครงการ 2. จัดให้ผู้นับพื้นที่โดยรอบทราบ และให้ผู้นับพื้นที่จำนวน 2 ชุด ทำบันทึก ผนวกได้ไม่น้อยกว่า 18,892 ฤดูกาลและเมื่อสิ้นสุดฤดูเก็บรวบรวมจะ รวบรวมข้อมูลจากผู้นับได้มาจัดทำมากกว่า 0.4 ฤดูกาลและส่วนที่เหลือให้ หน่วยงานที่ดำเนินการตรวจสอบบันทึกในลักษณะใดก็ได้ 3. นำข้อมูล (ข้อมูลต้นแบบเดิมและข้อมูล) จะมีการขยายพื้นที่ภายใน บริเวณชายฝั่งของโครงการให้เข้าไปมากกว่า 0.4 ฤดูกาลและส่วนที่เหลือ เพื่อที่จะรักษาระดับภายในพื้นที่ให้สอดคล้องตาม ซึ่งมีปริมาณน้ำเกินกว่า ความสามารถในการรองรับพื้นที่นั้น และจะต้องให้ อบต. มีข้อมูล ขึ้นทวน ทุกครึ่ง	พื้นที่ชายฝั่งที่โครงการ และชายฝั่ง	บริเวรที่ มาภาคใต้ ชำปัด	บริเวรที่ มาภาคใต้ ชำปัด
	4. ทำบัญชีพื้นที่ที่มีการก่อสร้าง และขยายพื้นที่อยู่ตามโครงการขยาย พื้นที่ภายในพื้นที่โครงการ รวมทั้งกำหนดพื้นที่ความเสียหายและมีการเกิด ความเสียหายขึ้นในโครงการอย่างละเอียดปีละ 1 ครั้ง	รวมภายใน พื้นที่โครงการ	บริเวรที่ มาภาคใต้ ชำปัด	บริเวรที่ มาภาคใต้ ชำปัด
	5. กำหนดแผนการป้องกันน้ำท่วมให้วางไว้กับวิธีปฏิบัติตามกฎกระทรวงแล้วเสร็จ	ภายในและภายนอก พื้นที่โครงการ	บริเวรที่ มาภาคใต้ ชำปัด	บริเวรที่ มาภาคใต้ ชำปัด
	6. มีระบบการตรวจซ่อมบำรุงทางถนน ระบบการ และจุดที่เกิดอุบัติเหตุทั้งที่ โครงการ และนอกพื้นที่โครงการ	ทางเข้า-ออกของโครงการ	บริเวรที่ มาภาคใต้ ชำปัด	บริเวรที่ มาภาคใต้ ชำปัด
	7. ควบคุมความเร็วตามกฎจราจรและควบคุมให้เข้ามายานพาหนะที่โครงการ ไม่เกิน 30 กิโลเมตรต่อชั่วโมง	ภายในพื้นที่โครงการ	บริเวรที่ มาภาคใต้ ชำปัด	บริเวรที่ มาภาคใต้ ชำปัด

  
 (นางสาวอรุณ ภูมิชัย)  
 กรรมการ บริษัท สยามโกลด์ จำกัด  
 ธันวาคม 2553

วันวาเลนไทน์ 2553

ตารางที่ 2 (ต่อ) ผลการปฏิบัติงานและประเมินผลตามตัวชี้วัด (ระยะดำเนินการ)

ผลสัมฤทธิ์ตามตัวชี้วัด	รายละเอียดการปฏิบัติงาน	สถานที่ดำเนินการ	ระยะเวลาดำเนินการ	ผู้รับผิดชอบ
6. การลดมลพิษ (ต่อ)	<ul style="list-style-type: none"> <li>การลดมลพิษจากการใช้พลังงานไฟฟ้า</li> <li>การลดมลพิษจากการใช้พลังงานความร้อน</li> <li>การลดมลพิษจากการใช้พลังงานแสงอาทิตย์</li> <li>การลดมลพิษจากการใช้พลังงานลม</li> <li>การลดมลพิษจากการใช้พลังงานน้ำ</li> <li>การลดมลพิษจากการใช้พลังงานชีวมวล</li> <li>การลดมลพิษจากการใช้พลังงานขยะ</li> <li>การลดมลพิษจากการใช้พลังงาน...</li> </ul>	ภายในพื้นที่โครงการ	ตลอดระยะดำเนินการ	บริษัท มากอติส จำกัด
7. สิ่งปลูกสร้าง หรือสิ่งก่อสร้าง	<ul style="list-style-type: none"> <li>สิ่งปลูกสร้างใหม่</li> <li>สิ่งปลูกสร้างปรับปรุง</li> <li>สิ่งปลูกสร้างซ่อมแซม</li> <li>สิ่งปลูกสร้าง...</li> </ul>	ภายในพื้นที่โครงการ	ตลอดระยะดำเนินการ	บริษัท มากอติส จำกัด

ลงชื่อ ..... (นายสมชาย ใจดี)  
 ตำแหน่ง .....  
 วันที่ 25/03/2563

ตารางที่ 2 (ต่อ) ผลการปฏิบัติงานและประเมินผลตามตัวชี้วัด (ระยะดำเนินการ)

ผลสัมฤทธิ์ตามตัวชี้วัด	รายละเอียดการปฏิบัติงาน	สถานที่ดำเนินการ	ระยะเวลาดำเนินการ	ผู้รับผิดชอบ
7. สิ่งปลูกสร้าง หรือสิ่งก่อสร้าง	<ul style="list-style-type: none"> <li>สิ่งปลูกสร้างใหม่</li> <li>สิ่งปลูกสร้างปรับปรุง</li> <li>สิ่งปลูกสร้างซ่อมแซม</li> <li>สิ่งปลูกสร้าง...</li> </ul>	ภายในพื้นที่โครงการ	ตลอดระยะดำเนินการ	บริษัท มากอติส จำกัด

ลงชื่อ ..... (นายสมชาย ใจดี)  
 ตำแหน่ง .....  
 วันที่ 25/03/2563








ตารางที่ 2 (ต่อ) มาตรการป้องกันและแก้ไขผลกระทบสิ่งแวดล้อม โครงการโรงงานผลิตปูนส่วนหน้าบดแห้ง (ระยะดำเนินการ)

[illegible][illegible]

หน้า 19

ตารางที่ 2 (ต่อ) มาตราการป้องกันและแก้ไขผลกระทบสิ่งแวดล้อมและสุขภาพ (ระบอบการ)

[illegible]


 ๒๐๖๖  
 (นางสาว นฤมล)  
 ผู้ช่วยกรรมการบริหารงานทั่วไป ฝ่าย  
 วันที่ 20  
 ธันวาคม 2553

หน้า 20







ตารางที่ 3 ตารางการติดตามตรวจสอบคุณภาพสิ่งแวดล้อม โครงการโรงงานผลิตชิ้นส่วนรถยนต์แห่งที่ (ระยะดำเนินการ)

จุดตรวจ/จุดวัด	สถานที่ตรวจวัด	ความถี่	หน่วยงานรับผิดชอบ
1. คุณภาพอากาศ			
1.1 ตรวจวัดคุณภาพอากาศในบรรยากาศโดยรอบ - จุดตรวจวัด (TSP) - จุดตรวจวัดไม่เกิน 10 ไมครอน (PM-10) - ก๊าซไนโตรเจนไดออกไซด์ (NO <sub>2</sub> ) - พิกัดและพิกัดรวม	ตรวจวัด ณ 3 สถานี (จุดที่ 4) - วัดต่อเนื่อง (A1) - บ้านวัด (A2) - วัดซ้ำ (A3)	- ดำเนินการ ปีละ 2 ครั้ง (ครั้ง 1 และ 2) ในช่วงเดือนมกราคมถึงเดือนสิงหาคม และช่วงเดือนกันยายนถึงเดือนธันวาคม	บริษัท มากอลโต้ จำกัด
1.2 ตรวจวัดการปล่อยมลพิษจากโรงงาน - ปริมาณฝุ่นละออง (Dust) - ปริมาณก๊าซพิษ (Gas)	ตรวจวัดจากปล่องระบายอากาศ จำนวน 30 จุด (จุดที่ 5) - ปล่อง Bag House จำนวน 13 ปล่อง - ปล่อง Venturi Wet Scrubber จำนวน 1 ปล่อง - ปล่องระบายไอเย็น จำนวน 14 ปล่อง - ปล่อง Oil Circulation จำนวน 7 ปล่อง	- ดำเนินการ ปีละ 2 ครั้ง ในช่วงที่ดำเนินการผลิตและในช่วงเดือนที่ทำการตรวจสอบคุณภาพอากาศในบรรยากาศ	บริษัท มากอลโต้ จำกัด
- ปริมาณโลหะหนัก (Chromium)	ตรวจวัดจากปล่องระบายอากาศจากท่ออากาศผลิต 4 จุด จำนวน 1 จุด - ปล่อง Bag House จำนวน 1 ปล่อง - ตรวจวัดจากปล่องระบายไอเย็น จำนวน 30 จุด - ปล่องระบายไอเย็น จำนวน 30 ปล่อง	- ดำเนินการ ปีละ 2 ครั้ง ในช่วงที่ดำเนินการผลิตและในช่วงเดือนที่ทำการตรวจสอบคุณภาพอากาศในบรรยากาศ	บริษัท มากอลโต้ จำกัด
- ออกไซด์ของไนโตรเจน (NO <sub>x</sub> ) - คาร์บอนมอนอกไซด์ (CO)	ตรวจวัดจากปล่องระบายอากาศ จำนวน 8 จุด - ปล่อง Oil Circulation จำนวน 7 ปล่อง - ปล่อง Venturi Wet Scrubber จำนวน 1 ปล่อง	- ดำเนินการ ปีละ 2 ครั้ง ในช่วงที่ดำเนินการผลิตและในช่วงเดือนที่ทำการตรวจสอบคุณภาพอากาศในบรรยากาศ	บริษัท มากอลโต้ จำกัด

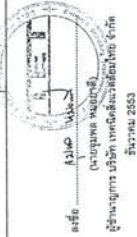
ลงชื่อ .....  
(นายอนุช อนุช)  
ผู้ดำเนินการ บริษัท มากอลโต้ จำกัด  
วันที่ 25 ธันวาคม 2553



ตารางที่ 3 (ต่อ) ตารางการติดตามตรวจสอบคุณภาพสิ่งแวดล้อม โครงการโรงงานผลิตชิ้นส่วนรถยนต์แห่งที่ (ระยะดำเนินการ)

จุดตรวจ/จุดวัด	สถานที่ตรวจวัด	ความถี่	หน่วยงานรับผิดชอบ
1.2 ตรวจวัดการปล่อยมลพิษจากโรงงาน (ต่อ)			
- Total Hydrocarbon	ตรวจวัดจากปล่องระบายอากาศ จำนวน 7 จุด - ปล่อง Oil Circulation จำนวน 7 ปล่อง	- ดำเนินการ ปีละ 2 ครั้ง ในช่วงที่ดำเนินการผลิตและในช่วงเดือนที่ทำการตรวจสอบคุณภาพอากาศในบรรยากาศ	บริษัท มากอลโต้ จำกัด
2. คุณภาพน้ำ			
2.1 คุณภาพน้ำในบ่อและบ่อพักน้ำทิ้งของโรงงาน - ความเข้มข้นของ (pH), อุณหภูมิ (Temperature), บีโอดี (BOD), ซีโอดี (COD), สารแขวนลอย (SS), น้ำมันและไขมัน (Oil & Grease)	ตรวจวัดจากบ่อพักน้ำทิ้งของโรงงาน และบ่อพักน้ำทิ้ง	- ดำเนินการ ปีละ 2 ครั้ง ในช่วงที่ดำเนินการผลิตและในช่วงเดือนที่ทำการตรวจสอบคุณภาพอากาศในบรรยากาศ	บริษัท มากอลโต้ จำกัด
3. ระดับเสียง	- ระดับเสียงเฉลี่ย 1 ชม. ระดับเสียงเฉลี่ย 24 ชม. และ Lmax - เสียงรบกวน - Noise Contour	- ตรวจวัด ปีละ 2 ครั้ง (3 วันต่อสัปดาห์) - ตรวจวัดในช่วงที่ดำเนินการ ภายใต้น้ำเสียง 6 เดือน จำนวน 1 ครั้ง และจำนวนทุก 3 D	บริษัท มากอลโต้ จำกัด
4. ปริมาณน้ำใช้	- รวมปริมาณน้ำใช้ของโรงงาน	- ปีละ 1 ครั้ง	บริษัท มากอลโต้ จำกัด
5. ไฟฟ้า	- ปริมาณการใช้ไฟฟ้าของโรงงานและภายในโครงการ	- ปีละ 1 ครั้ง	บริษัท มากอลโต้ จำกัด

ลงชื่อ .....  
(นายอนุช อนุช)  
ผู้ดำเนินการ บริษัท มากอลโต้ จำกัด  
วันที่ 26 ธันวาคม 2553







ตารางที่ 2-1 อัตราการระบายมลพิษทางอากาศของโครงการ

อันดับ	รหัส ปล่อง	แหล่งกำเนิด	อัตราการระบาย (g/s)	
			TSP	NO <sub>x</sub> as NO <sub>2</sub>
อาคารผลิต 1				
1.	1BH-1	Bag House No.1 (Sand Plant & Share Out ของ Ascact 1)	0.97	-
2.	1BH-2	Bag House No.2 (Breaking drum & Sorting ของ Ascact 1)	0.95	-
3.	1BH-3	Bag House No.6 (Melting Furnace ของ Ascact 1) ติดตั้งเพิ่ม	1.04	-
4.	1SN-1	ปล่องระบายไอร้อน (Heat Treatment No.1 Stack 1)	0.03	0.05
5.	1SN-2	ปล่องระบายไอร้อน (Heat Treatment No.1 Stack 2)	0.05	0.10
6.	1OC-1	ปล่อง Oil Circulation No.1	0.03	-
อาคารผลิต 2				
7.	2SN-1	ปล่องระบายไอร้อน (Heat Treatment No.2 Stack 1)	0.03	0.05
8.	2SN-2	ปล่องระบายไอร้อน (Heat Treatment No.2 Stack 2)	0.05	0.10
9.	2OC-2	ปล่อง Oil Circulation No.2	0.03	-
อาคารผลิต 3				
10.	3BH-1	Bag House No.3 (Melting Furnace ของ Ascact 2)	0.79	-
11.	3BH-2	Bag House No.4 (Sand Plant & Molding ของ Ascact 2)	0.77	-
12.	3BH-3	Bag House No.5 (Share Out and Breaking drum & Sorting Ascact 2)	1.09	-
13.	3SN-1	ปล่องระบายไอร้อน (Heat Treatment No. 3 Stack 1)	0.03	0.05
14.	3SN-2	ปล่องระบายไอร้อน (Heat Treatment No. 3 Stack 2)	0.05	0.10
15.	3OC-1	ปล่อง Oil Circulation No.3	0.03	-
16.	3SN-3	ปล่องระบายไอร้อน (Heat Treatment No.4 Stack 1)	0.03	0.05
17.	3SN-4	ปล่องระบายไอร้อน (Heat Treatment No.4 Stack 2)	0.05	0.10
18.	3OC-2	ปล่อง Oil Circulation No.4	0.03	-
19.	3BH-4	Baghouse NO. 7 (Melting Furnace ของ Ascact 3 )	0.98	-
20.	3BH-5	Baghouse NO. 8 (Diecast fast loop Ascact 3 )	1.01	-
21.	3BH-6	Baghouse NO.9 (Shake out & Breaking drum ของ Ascact 3)	0.98	-
22.	3WS-1	Wet Scrubber NO.1 (Core machine)	0.39	-
23.	3SN-5	ปล่องระบายไอร้อน (Heat Treatment No.5 Stack 1)	0.03	0.05
24.	3SN-6	ปล่องระบายไอร้อน (Heat Treatment No.5 Stack 2)	0.05	0.10
25.	3OC-3	ปล่อง Oil Circulation No.5	0.03	-
26.	3SN-7	ปล่องระบายไอร้อน (Heat Treatment No.6 Stack 1)	0.03	0.05
27.	3SN-8	ปล่องระบายไอร้อน (Heat Treatment No.6 Stack 2)	0.05	0.10
28.	3OC-4	ปล่อง Oil Circulation No.6	0.03	-
29.	3SN-9	ปล่องระบายไอร้อน (Heat Treatment No. 7 Stack 1)	0.03	0.05
30.	3SN-10	ปล่องระบายไอร้อน (Heat Treatment No. 7 Stack 2)	0.05	0.10
31.	3OC-5	ปล่อง Oil Circulation No.7	0.03	-

ตารางที่ 3 (ต่อ) มาตราการติดตามตรวจสอบคุณภาพสิ่งแวดล้อม โครงการโรงงานผลิตฮอปและโรงงานผลิตชิ้นส่วนหม้อแปลง (ระยะดำเนินการ)

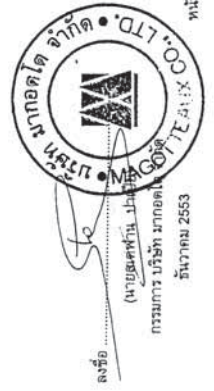
จุดค่าสิ่งแวดล้อม	มาตรการ	ความถี่	หน่วยงานรับผิดชอบ
8.3 การบันทึกข้อมูล - บันทึกสภาพ จำนวนผู้รับมอบหมาย ความเสียหาย ทรัพย์สิน และการแก้ไขปัญหาเมื่อเกิดอุบัติเหตุ ระยะดำเนินการ	- ภายใต้นโยบายโครงการ	- เมื่อเกิดอุบัติเหตุหรือกรณีความเสียหาย และแจ้งทราบงานศูนย์ปศุสัตว์ 1 ครั้ง	บริษัท มาคอตโต้ จำกัด
9. สังเกตการณ์ - จัดให้มีการศึกษาคุณภาพชีวิตและสำรวจความคิดเห็น ของชุมชนโดยรอบโครงการในรัศมี 5 กิโลเมตร	- ชุมชนโดยรอบโครงการในรัศมี 5 กิโลเมตร	- จัดทำรายงานศูนย์ปศุสัตว์ 1 ครั้ง	บริษัท มาคอตโต้ จำกัด



(นายสมชาย งามน้อย)  
กรรมการ บริษัท มาคอตโต้ จำกัด  
วันพฤษภาคม 2553



ลงชื่อ .....  
(นายสมชาย งามน้อย)  
ผู้อำนวยการ บริษัท มาคอตโต้ จำกัด  
วันพฤษภาคม 2553



ลงชื่อ .....  
(นายสมชาย งามน้อย)  
กรรมการ บริษัท มาคอตโต้ จำกัด  
วันพฤษภาคม 2553



ลงชื่อ .....  
(นายสมชาย งามน้อย)  
ผู้อำนวยการ บริษัท มาคอตโต้ จำกัด  
วันพฤษภาคม 2553



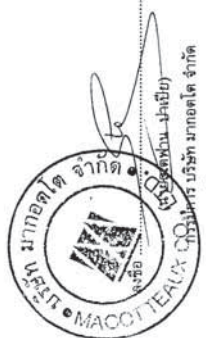
ตารางที่ 2-1 (ต่อ) อัตราการระบายมลพิษทางอากาศจากอาคารของโครงการ

อันดับ	รหัสปล่อย	แหล่งกำเนิด	อัตราการระบาย (g/s)	
			TSP	NO <sub>x</sub> as NO <sub>2</sub>
อาคารผลิต 4				
32.	4BH-1	Bag house of Melting line	0.55	-
33.	4BH-2	Bag house of Sand plant line	0.53	-
34.	4BH-3	Bag house of Shake-out line	0.67	-
35.	4BH-4	Bag filter of shotblasting line	0.03	-
36.	4HT-1	Heat Treatment Batch furnace No.1	-	0.10
37.	4HT-2	Heat Treatment Batch furnace No.2	-	0.10
38.	4HT-3	Heat Treatment Batch furnace No.3	-	0.10
39.	4HT-4	Heat Treatment Batch furnace No.4	-	0.10
40.	4HT-5	Heat Treatment Batch furnace No.5	-	0.10
41.	4HT-6	Heat Treatment Batch furnace No.6	-	0.10
42.	4HT-7	Heat Treatment Batch furnace No.7	-	0.10
43.	4HT-8	Heat Treatment Batch furnace No.8	-	0.10
44.	4HT-9	Heat Treatment Batch furnace No.9	-	0.10
45.	4HT-10	Heat Treatment Batch furnace No.10	-	0.10
46.	4HT-11	Heat Treatment Batch furnace No.11	-	0.10
47.	4HT-12	Heat Treatment Batch furnace No.12	-	0.10
48.	4HT-13	Heat Treatment Batch furnace No.13	-	0.10
49.	4HT-14	Heat Treatment Batch furnace No.14	-	0.10
50.	4HT-15	Heat Treatment Batch furnace No.15	-	0.10
51.	4HT-16	Heat Treatment Batch furnace No.16	-	0.10

ตารางที่ 2-2 ความเข้มข้นมลพิษทางอากาศจากอาคารของโรงงาน

จุดวัด	ชื่ออาคาร	ประเภทอาคาร	ชนิดของมลพิษ	ความสูง (m)	อุณหภูมิ (°C)	ความเร็วลม (m/s)	ความเข้มข้นจากอาคารแบบ	ความเข้มข้นจากอาคารแบบ
							TSP (mg/m <sup>3</sup> )	NO <sub>x</sub> (ppm)
1.	1BH-1	Bag House No.1 (Sand Plant & Share Out 1st Ascast 1)	1.50	17.00	343	24.25	40	-
2.	1BH-2	Bag House No.2 (Breaking drum & Sorting 1st Ascast 1)	1.50	17.00	343	23.79	40	-
3.	1BH-3	Bag House No.6 (Melting Furnace 1st Ascast 1)	1.25	25.00	311	25.88	40	-
4.	1SN-1	ปล่องระบายไอร้อน (Heat Treatment No.1 Stack 1)	0.50	20.00	413	0.46	60	60
5.	1SN-2	ปล่องระบายไอร้อน (Heat Treatment No.1 Stack 2)	0.69	20.00	413	0.85	60	60
6.	1OC-1	ปล่อง Oil Circulation No.1	0.69	15.00	318	0.76	40	-
7.	2SN-1	ปล่องระบายไอร้อน (Heat Treatment No.2 Stack 1)	0.50	20.00	413	0.46	60	60
8.	2SN-2	ปล่องระบายไอร้อน (Heat Treatment No.2 Stack 2)	0.69	20.00	413	0.85	60	60
9.	2OC-2	ปล่อง Oil Circulation No.2	0.69	15.00	318	0.76	40	-
10.	3BH-1	Bag House No.3 (Melting Furnace 1st Ascast 2)	1.45	25.00	333	19.87	40	-
11.	3BH-2	Bag House No.4 (Sand Plant & Molding 1st Ascast 2)	1.25	25.00	343	19.29	40	-
12.	3BH-3	Bag House No.5 (Share Out and Breaking drum&Sorting Ascast 2)	1.65	25.00	385	27.21	40	-
13.	3BH-4	Baghouse NO. 7 (Melting Furnace 1st Ascast 3)	1.25	25.00	315	24.39	40	-
14.	3BH-5	Baghouse NO. 8 (Diecast fast loop Ascast 3)	1.25	25.00	319	25.23	40	-
15.	3BH-6	Baghouse NO.9 (Shake Out & Breaking drum 1st Ascast 3)	1.25	25.00	317	24.41	40	-
16.	3OC-1	ปล่อง Oil Circulation No.3	0.50	25.00	318	0.76	40	-
17.	3OC-2	ปล่อง Oil Circulation No.4	0.50	25.00	318	0.76	40	-
18.	3OC-3	ปล่อง Oil Circulation No.5	0.50	25.00	318	0.76	40	-
19.	3OC-4	ปล่อง Oil Circulation No.6	0.50	25.00	318	0.76	40	-
20.	3OC-5	ปล่อง Oil Circulation No.7	0.50	25.00	318	0.76	40	-
21.	3WS-1	Wet Scrubber NO.1 (Core machine)	0.80	25.00	310	9.67	40	-
22.	3SN-1	ปล่องระบายไอร้อน (Heat Treatment No. 3 Stack 1)	0.70	25.00	413	0.46	60	60
23.	3SN-2	ปล่องระบายไอร้อน (Heat Treatment No. 3 Stack 2)	0.45	25.00	413	0.85	60	60
24.	3SN-3	ปล่องระบายไอร้อน (Heat Treatment No.4 Stack 1)	0.70	25.00	413	0.46	60	60
25.	3SN-4	ปล่องระบายไอร้อน (Heat Treatment No.4 Stack 2)	0.45	25.00	413	0.85	60	60
26.	3SN-5	ปล่องระบายไอร้อน (Heat Treatment No.5 Stack 1)	0.70	25.00	413	0.46	60	60
27.	3SN-6	ปล่องระบายไอร้อน (Heat Treatment No.5 Stack 2)	0.45	25.00	413	0.85	60	60
28.	3SN-7	ปล่องระบายไอร้อน (Heat Treatment No.6 Stack 1)	0.70	25.00	413	0.46	60	60
29.	3SN-8	ปล่องระบายไอร้อน (Heat Treatment No.6 Stack 2)	0.45	25.00	413	0.85	60	60
30.	3SN-9	ปล่องระบายไอร้อน (Heat Treatment No. 7 Stack 1)	0.70	25.00	413	0.46	60	60
31.	3SN-10	ปล่องระบายไอร้อน (Heat Treatment No. 7 Stack 2)	0.45	25.00	413	0.85	60	60

ลงชื่อ ..... (นายสมพงษ์ พงษ์ชาติ)  
 ผู้จัดการ บริษัท มากोटเท็กซ์ จำกัด  
 วันที่ 2553



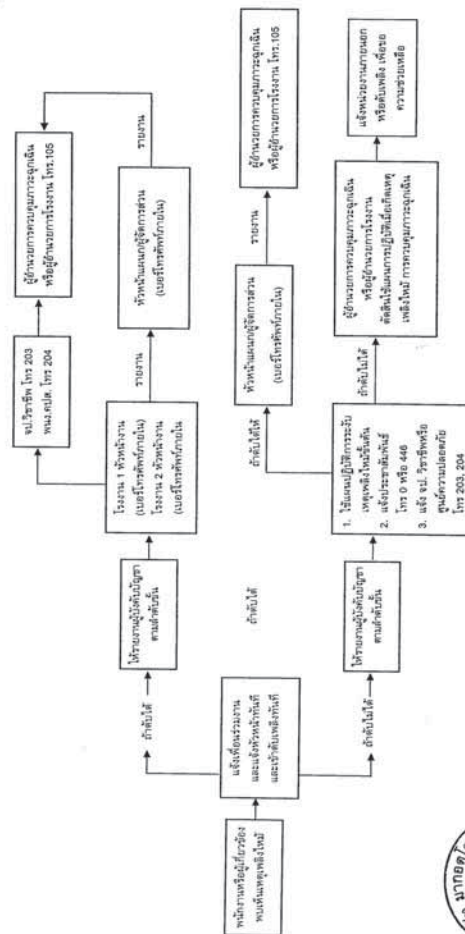
ลงชื่อ ..... (นายสมพงษ์ พงษ์ชาติ)  
 ผู้จัดการ บริษัท มากोटเท็กซ์ จำกัด  
 วันที่ 2553



ตารางที่ 2-2 (ต่อ) ความเข้มข้นมลพิษทางอากาศจากการออกแบบของโรงงาน

ลำดับ ข้อ	รหัส ข้อ	ภาพ	แหล่งกำเนิด	ข้อมูลเบื้องต้น		ข้อมูลการระบายทาง		ความเข้มข้น จากการออกแบบ	
				Ø (ม.)	ความสูง (m.)	อุณหภูมิ (°K)	อัตราการ ระบาย (Nm³/s)	TSP (mg/Nm³)	NO <sub>x</sub> (ppm)
32.	4BH-1		Bag house of Melting line	1.00	25.00	373	13.8	40	-
33.	4BH-2		Bag house of Sand plant line	1.00	25.00	313	13.3	40	-
34.	4BH-3		Bag house of Shake-out line	1.20	25.00	373	16.7	40	-
35.	4BH-4		Bag filter of shotblasting line	1.25	25.00	343	0.97	40	-
36.	4HT-1		Heat Treatment Batch furnace No.1	0.45	25.00	413	0.86	-	60
37.	4HT-2		Heat Treatment Batch furnace No.2	0.45	25.00	413	0.86	-	60
38.	4HT-3		Heat Treatment Batch furnace No.3	0.45	25.00	413	0.86	-	60
39.	4HT-4		Heat Treatment Batch furnace No.4	0.45	25.00	413	0.86	-	60
40.	4HT-5		Heat Treatment Batch furnace No.5	0.45	25.00	413	0.86	-	60
41.	4HT-6		Heat Treatment Batch furnace No.6	0.45	25.00	413	0.86	-	60
42.	4HT-7		Heat Treatment Batch furnace No.7	0.45	25.00	413	0.86	-	60
43.	4HT-8		Heat Treatment Batch furnace No.8	0.45	25.00	413	0.86	-	60
44.	4HT-9		Heat Treatment Batch furnace No.9	0.45	25.00	413	0.86	-	60
45.	4HT-10		Heat Treatment Batch furnace No.10	0.45	25.00	413	0.86	-	60
46.	4HT-11		Heat Treatment Batch furnace No.11	0.45	25.00	413	0.86	-	60
47.	4HT-12		Heat Treatment Batch furnace No.12	0.45	25.00	413	0.86	-	60
48.	4HT-13		Heat Treatment Batch furnace No.13	0.45	25.00	413	0.86	-	60
49.	4HT-14		Heat Treatment Batch furnace No.14	0.45	25.00	413	0.86	-	60
50.	4HT-15		Heat Treatment Batch furnace No.15	0.45	25.00	413	0.86	-	60
51.	4HT-16		Heat Treatment Batch furnace No.16	0.45	25.00	413	0.86	-	60

ที่มา : บริษัท มากอโต้ จำกัด. 2553
------------------------------------



รูปที่ 1 แผนปฏิบัติการระดับเขตเพื่อใหม่

34

(นายสมชาย งามวิจิตร)  
กรรมการ บริษัท อนาคตไทย จำกัด  
ตั้งแต่วันที่ ๒๕๕๓

จำนวน 2553

นางสาว.....  
(นางสาว นพรัตน์)  
ผู้ช่วยศาสตราจารย์

..... Anna Wierzbicka

(นายจตุพร พรหมพันธุ์)

ผู้ชำนาญการ บริษัท เทคโนโลยีสิ่งแวดล้อมไทย จำกัด

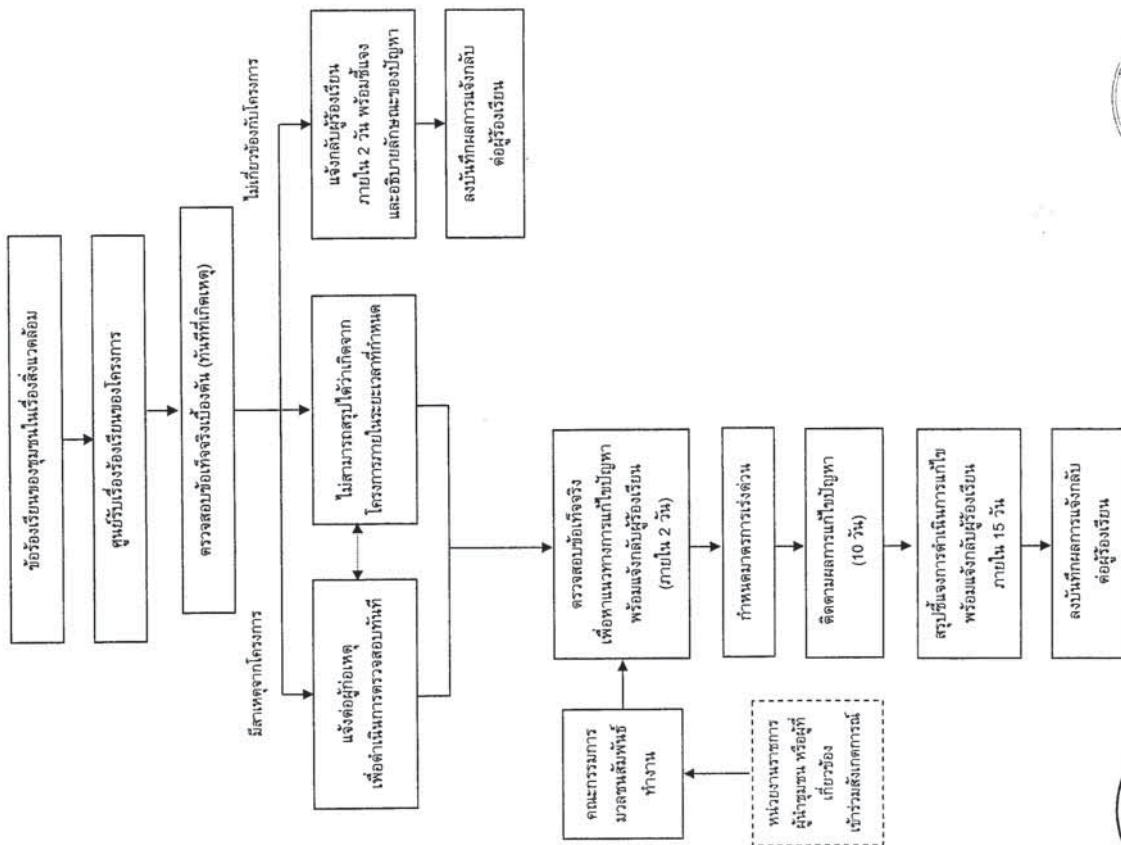
ธันวาคม 2553

หน้า 33

ธันวาคม 2553

ธันวาคม 2553

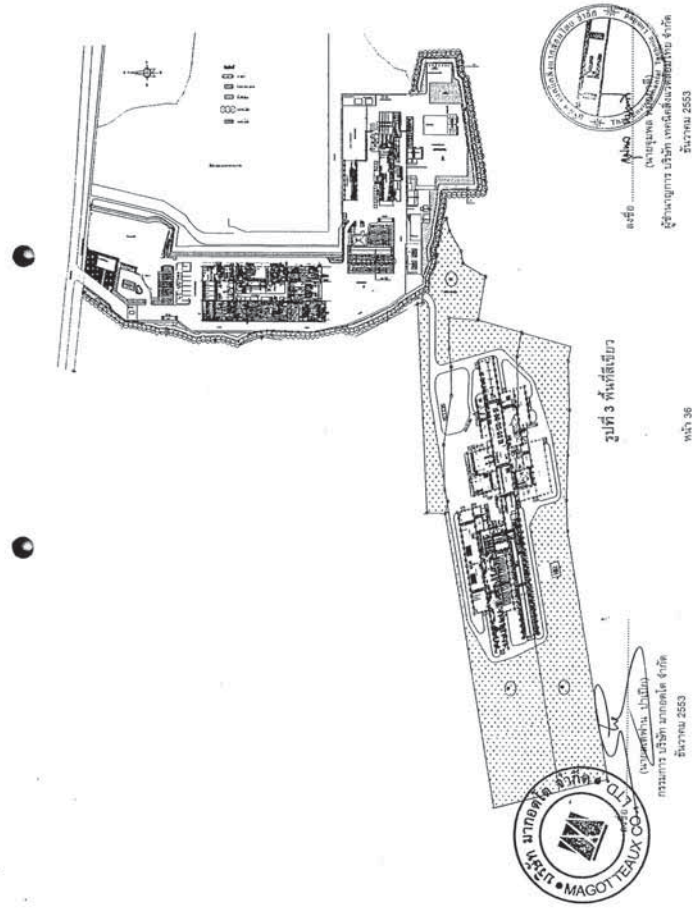




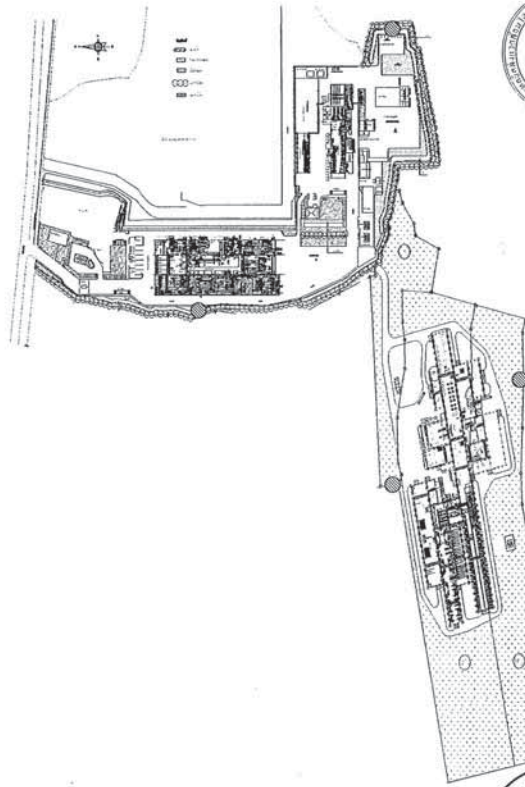
รูปที่ 2 ขั้นตอนการรับเรื่องและแก้ไขปัญหาเรื่องร้องเรียน

ลงชื่อ ..... **นายสมพล พมอยักษ์** (นายสมพล พมอยักษ์)  
 ผู้อำนวยการ บริษัท เทคนิคเวิลด์สยาม จำกัด  
 ธันวาคม 2553

หน้า 35







รูปที่ ๑ ส่วนแผนผังบริเวณพื้นที่โรงพยาบาล



(นายแพทย์ วิชาญ)  
กรรมการบริหาร โรงพยาบาล  
กรุงเทพฯ ๒๕๕๓



๑๑๑ (นายแพทย์ วิชาญ)  
ผู้อำนวยการ โรงพยาบาล  
กรุงเทพฯ ๒๕๕๓



## ภาคผนวก ก-2

---

สำเนาหนังสือนำเสนอรายงานผลการปฏิบัติตามมาตรการฯ ฉบับล่าสุด

ที่สป. 004/2565

บริษัท มากอดโต จำกัด (สำนักงานใหญ่)

เลขที่ 14 หมู่ที่ 3 ตำบลบัวลอย

อำเภอหนองแค จังหวัดสระบุรี

มกราคม พ.ศ. 2565

เรื่อง ขอนำส่งรายงานผลการปฏิบัติตามมาตรการป้องกันและแก้ไขผลกระทบสิ่งแวดล้อม และมาตรการติดตามตรวจสอบผลกระทบสิ่งแวดล้อม โครงการโรงงานผลิตลูกบดและชิ้นส่วนหม้อบดแนวตั้ง (ส่วนขยาย 4) ระหว่างเดือนกรกฎาคม ถึงธันวาคม พ.ศ. 2564

เรียน อุตสาหกรรมจังหวัดสระบุรี

สิ่งที่ส่งมาด้วย รายงานผลการปฏิบัติตามมาตรการป้องกันและแก้ไขผลกระทบสิ่งแวดล้อม และมาตรการติดตามตรวจสอบผลกระทบสิ่งแวดล้อม โครงการโรงงานผลิตลูกบดและชิ้นส่วนหม้อบดแนวตั้ง (ส่วนขยาย 4) ระหว่างเดือนกรกฎาคม ถึงธันวาคม พ.ศ. 2564 จำนวน 1 เล่ม และซีดีรอม จำนวน 1 แผ่น

ตามที่ บริษัท มากอดโต จำกัด ได้รับความเห็นชอบจากสำนักงานนโยบายและแผนทรัพยากรธรรมชาติและสิ่งแวดล้อม ให้เปิดดำเนินโครงการโรงงานผลิตลูกบดและชิ้นส่วนหม้อบดแนวตั้ง (ส่วนขยาย 4) ซึ่งตั้งอยู่เลขที่ 14 หมู่ 3 ถนนสุวรรณศร ตำบลบัวลอย อำเภอหนองแค จังหวัดสระบุรี โดยมีข้อกำหนดให้ทางโครงการจัดทำรายงานผลการปฏิบัติตามมาตรการป้องกันและแก้ไขผลกระทบสิ่งแวดล้อม และมาตรการติดตามตรวจสอบผลกระทบสิ่งแวดล้อม เป็นประจำ ปีละ 2 ครั้ง ซึ่งในรอบรายงานนี้ บริษัทฯ ได้มอบหมายให้ บริษัท เอแอลเอส แลบลอราทอรี กรุ๊ป (ประเทศไทย) จำกัด เป็นผู้ดำเนินการรวบรวมข้อมูลและจัดทำรายงานดังกล่าว

บัดนี้ บริษัท มากอดโต จำกัด ได้จัดทำรายงานผลการปฏิบัติตามมาตรการป้องกันและแก้ไขผลกระทบสิ่งแวดล้อม และมาตรการติดตามตรวจสอบผลกระทบสิ่งแวดล้อม โครงการโรงงานผลิตลูกบดและชิ้นส่วนหม้อบดแนวตั้ง (ส่วนขยาย 4) ระหว่างเดือนกรกฎาคม ถึงธันวาคม พ.ศ. 2564 เสร็จสิ้นเป็นที่เรียบร้อยแล้ว ทางบริษัทฯ จึงใคร่ขอนำส่งรายงานดังกล่าวให้กับหน่วยงานของท่านและดำเนินการตามขั้นตอนต่อไป

จึงเรียนมาเพื่อโปรดพิจารณา

ขอแสดงความนับถือ

นายชัชชัย คุ้มเกียรติคุณพร

ผู้อำนวยการโรงงาน

บริษัท มากอดโต จำกัด



ผู้ประสานงาน : คุณปานิศา ศิริบุญมย์

โทร : 083-559-1295, 022-399-9999 ต่อ 206

ที่ศป. 003/2565

บริษัท มากอตโต จำกัด (สำนักงานใหญ่)

เลขที่ 14 หมู่ที่ 3 ตำบลบัวลอย

อำเภอหนองแค จังหวัดสระบุรี

มกราคม พ.ศ. 2565

เรื่อง ขอนำส่งรายงานผลการปฏิบัติตามมาตรการป้องกันและแก้ไขผลกระทบสิ่งแวดล้อม และมาตรการติดตามตรวจสอบผลกระทบสิ่งแวดล้อม โครงการโรงงานผลิตลูกบดและชิ้นส่วนหม้อบดแนวตั้ง (ส่วนขยาย 4) ระหว่างเดือนกรกฎาคม ถึงธันวาคม พ.ศ. 2564

เรียน อธิบดีกรมโรงงานอุตสาหกรรม

สิ่งที่ส่งมาด้วย รายงานผลการปฏิบัติตามมาตรการป้องกันและแก้ไขผลกระทบสิ่งแวดล้อม และมาตรการติดตามตรวจสอบผลกระทบสิ่งแวดล้อม โครงการโรงงานผลิตลูกบดและชิ้นส่วนหม้อบดแนวตั้ง (ส่วนขยาย 4) ระหว่างเดือนกรกฎาคม ถึงธันวาคม พ.ศ. 2564 จำนวน 3 เล่ม และซีดีรอม จำนวน 3 แผ่น

ตามที่ บริษัท มากอตโต จำกัด ได้รับความเห็นชอบจากสำนักงานนโยบายและแผนทรัพยากรธรรมชาติและสิ่งแวดล้อม ให้เปิดดำเนินโครงการโรงงานผลิตลูกบดและชิ้นส่วนหม้อบดแนวตั้ง (ส่วนขยาย 4) ซึ่งตั้งอยู่เลขที่ 14 หมู่ 3 ถนนสุวรรณศร ตำบลบัวลอย อำเภอหนองแค จังหวัดสระบุรี โดยมีข้อกำหนดให้ทางโครงการจัดทำรายงานผลการปฏิบัติตามมาตรการป้องกันและแก้ไขผลกระทบสิ่งแวดล้อม และมาตรการติดตามตรวจสอบผลกระทบสิ่งแวดล้อม เป็นประจำ ปีละ 2 ครั้ง ซึ่งในรอบรายงานนี้ บริษัทฯ ได้มอบหมายให้ บริษัท เอแอลเอส แลบบอราทอรี กรุ๊ป (ประเทศไทย) จำกัด เป็นผู้ดำเนินการรวบรวมข้อมูลและจัดทำรายงานดังกล่าว

บัดนี้ บริษัท มากอตโต จำกัด ได้จัดทำรายงานผลการปฏิบัติตามมาตรการป้องกันและแก้ไขผลกระทบสิ่งแวดล้อม และมาตรการติดตามตรวจสอบผลกระทบสิ่งแวดล้อม โครงการโรงงานผลิตลูกบดและชิ้นส่วนหม้อบดแนวตั้ง (ส่วนขยาย 4) ระหว่างเดือนกรกฎาคม ถึงธันวาคม พ.ศ. 2564 เสร็จสิ้นเป็นที่เรียบร้อยแล้ว ทางบริษัทฯ จึงใคร่ขอนำส่งรายงานดังกล่าวให้กับหน่วยงานของท่านและดำเนินการตามขั้นตอนต่อไป

จึงเรียนมาเพื่อโปรดพิจารณา

ขอแสดงความนับถือ



นายชูชัย คุ้มเกียรติพร

ผู้อำนวยการโรงงาน

บริษัท มากอตโต จำกัด



ผู้ประสานงาน : คุณปณิศา ศิริบุญมี

โทร : 083-559-1295, 022-399-9999 ต่อ 206

ช.ก.ส.



ที่ศป. 001/2565

บริษัท มากอตโต จำกัด (สำนักงานใหญ่)

เลขที่ 14 หมู่ที่ 3 ตำบลบัวลอย

อำเภอหนองแค จังหวัดสระบุรี

มกราคม พ.ศ. 2565

เรื่อง ขอนำส่งรายงานผลการตรวจประเมินด้านสิ่งแวดล้อม (Environmental Compliance Audit)

โครงการโรงงานผลิตลูกบดและชิ้นส่วนหม้อบดแนวตั้ง (ส่วนขยาย 4) ประจำปี พ.ศ. 2564

เรียน อธิบดีกรมโรงงานอุตสาหกรรม

สิ่งที่ส่งมาด้วย รายงานผลการตรวจประเมินด้านสิ่งแวดล้อม (Environmental Compliance Audit) โครงการโรงงานผลิตลูกบดและชิ้นส่วนหม้อบดแนวตั้ง (ส่วนขยาย 4) ประจำปี พ.ศ. 2564 จำนวน 3 เล่ม และซีดีรอม จำนวน 3 แผ่น

ตามที่ บริษัท มากอตโต จำกัด ได้รับความเห็นชอบจากสำนักงานนโยบายและแผนทรัพยากรธรรมชาติและสิ่งแวดล้อม ให้เปิดดำเนินโครงการโรงงานผลิตลูกบดและชิ้นส่วนหม้อบดแนวตั้ง (ส่วนขยาย 4) ซึ่งตั้งอยู่เลขที่ 14 หมู่ 3 ถนนสุวรรณศร ตำบลบัวลอย อำเภอหนองแค จังหวัดสระบุรี โดยมีข้อกำหนดให้ทางโครงการจัดทำรายงานผลการตรวจประเมินด้านสิ่งแวดล้อม (Environmental Compliance Audit) เป็นประจำ ปีละ 1 ครั้ง ซึ่งในรอบรายงานนี้ บริษัทฯ ได้มอบหมายให้ บริษัท เอแอลเอส แลบลอทอรี่ กรุ๊ป (ประเทศไทย) จำกัด เป็นผู้ดำเนินการรวบรวมข้อมูลและจัดทำรายงานดังกล่าว

บัดนี้ บริษัท มากอตโต จำกัด ได้จัดทำรายงานผลการตรวจประเมินด้านสิ่งแวดล้อม (Environmental Compliance Audit) ของโครงการโรงงานผลิตลูกบดและชิ้นส่วนหม้อบดแนวตั้ง (ส่วนขยาย 4) ประจำปี พ.ศ. 2564 เสร็จสิ้นเป็นที่เรียบร้อยแล้วทางบริษัทฯ จึงใคร่ขอนำส่งรายงานดังกล่าวให้กับหน่วยงานของท่านและดำเนินการตามขั้นตอนต่อไป

จึงเรียนมาเพื่อโปรดพิจารณา

ขอแสดงความนับถือ



นายชัชชัย คัมภิเจริญพร

ผู้อำนวยการโรงงาน

บริษัท มากอตโต จำกัด



ผู้ประสานงาน : คุณปาณิสรา ศิริบุญมย์

โทร : 083-559-1295, 022-399-9999 ต่อ 206

Magotteaux Co., Ltd. \ Headquarter/Nongkhae Factory, 14 Moo 3 Suwannasorn Road \ Bualoy \ Nongkhae, Saraburi 18230 \ Thailand  
Sao Hai Factory, 9 Moo 5 Huapluk \ Saohai \ Saraburi 18160 \ Thailand

T. +66 (0) 82 239 9999, +66 (0) 36 383 570-3 \ F. +66 (0) 36 383 574-5 \ info@magotteaux.com \ www.magotteaux.com

Sales Office: 43 THAI CC Tower, South Sathorn Road, Yannawa, Sathorn Bangkok 10120 \ Thailand \ T. +66 (0) 22 100 566-70 \ F. +66 (0) 22 100 571

Accredited certifications: ISO 9001:2015 \ ISO 14001:2015 \ ISO 45001:2018 \ ISO 50001:2018 \ www.magotteaux.com/certifications

นางสาว

ที่สป. 002/2565

บริษัท มากอตโต จำกัด (สำนักงานใหญ่)

เลขที่ 14 หมู่ที่ 3 ตำบลบัวลอย

อำเภอหนองแค จังหวัดสระบุรี

มกราคม พ.ศ. 2565

เรื่อง ขอนำส่งรายงานผลการตรวจประเมินด้านสิ่งแวดล้อม (Environmental Compliance Audit)

โครงการโรงงานผลิตลูกบดและชิ้นส่วนหม้อบดแนวตั้ง (ส่วนขยาย 4) ประจำปี พ.ศ. 2564

เรียน อุตสาหกรรมจังหวัดสระบุรี

สิ่งที่ส่งมาด้วย รายงานผลการตรวจประเมินด้านสิ่งแวดล้อม (Environmental Compliance Audit) โครงการโรงงานผลิต  
ลูกบดและชิ้นส่วนหม้อบดแนวตั้ง (ส่วนขยาย 4) ประจำปี พ.ศ. 2564 จำนวน 1 เล่ม และซีดีรอมจำนวน 1 แผ่น

ตามที่ บริษัท มากอตโต จำกัด ได้รับความเห็นชอบจากสำนักงานนโยบายและแผนทรัพยากรธรรมชาติและสิ่งแวดล้อม ให้เปิดดำเนินโครงการโรงงานผลิตลูกบดและชิ้นส่วนหม้อบดแนวตั้ง (ส่วนขยาย 4) ซึ่งตั้งอยู่เลขที่ 14 หมู่ 3 ถนนสุวรรณศร ตำบลบัวลอย อำเภอหนองแค จังหวัดสระบุรี โดยมีข้อกำหนดให้ทางโครงการจัดทำรายงานผลการตรวจประเมินด้านสิ่งแวดล้อม (Environmental Compliance Audit) เป็นประจำ ปีละ 1 ครั้ง ซึ่งในรอบรายงานนี้ บริษัทฯ ได้มอบหมายให้ บริษัท เอแอลเอส แลบบอราทอรี กรุ๊ป (ประเทศไทย) จำกัด เป็นผู้ดำเนินการรวบรวมข้อมูลและจัดทำรายงานดังกล่าว

บัดนี้ บริษัท มากอตโต จำกัด ได้จัดทำรายงานผลการตรวจประเมินด้านสิ่งแวดล้อม (Environmental Compliance Audit) ของโครงการโรงงานผลิตลูกบดและชิ้นส่วนหม้อบดแนวตั้ง (ส่วนขยาย 4) ประจำปี พ.ศ. 2564 เสร็จสิ้นเป็นที่เรียบร้อยแล้ว ทางบริษัทฯ จึงใคร่ขอนำส่งรายงานดังกล่าวให้กับหน่วยงานของท่านและดำเนินการตามขั้นตอนต่อไป

จึงเรียนมาเพื่อโปรดพิจารณา

ขอแสดงความนับถือ



นายชัยวัฒน์ ภิเจริญพร

ผู้อำนวยการโรงงาน

บริษัท มากอตโต จำกัด



ผู้ประสานงาน : คุณปาณิดา ศิริบุญมย์

โทร : 083-559-1295, 022-399-9999 ต่อ 206

Magotteaux Co., Ltd. \ Headquarter Nongkhae Factory, 14 Moo 3 Suwannasorn Road \ Bualoy \ Nongkhae, Saraburi 18230 \ Thailand  
Sao Hai Factory, 9 Moo 5 Huapluk \ Saohai \ Saraburi 18160 \ Thailand

T. +66 (0) 22 239 9999, +66 (0) 36 383 570-3 \ F. +66 (0) 36 383 574-5 \ info@magotteaux.com \ www.magotteaux.com

Sales Office: 43 THAI CC Tower, South Sathorn Road, Yannawa, Sathorn Bangkok 10120 \ Thailand \ T. +66 (0) 22 100 566-70 \ F. +66 (0) 22 100 571

Accredited certifications: ISO 9001:2015 \ ISO 14001:2015 \ ISO 45001:2018 \ ISO 50001:2018 \ www.magotteaux.com/certifications

ที่ส่ง